

+ **GESTÃO**
+ **TRANSPARÊNCIA**
+ **RESULTADOS**

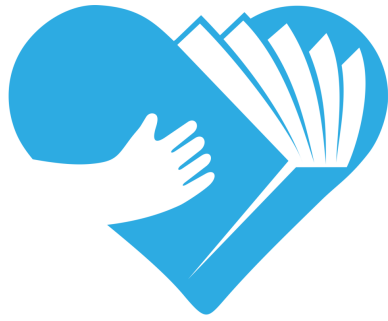


SEM
TEMPO
A
PERDER

EDUCAÇÃO



**GOV
RJ**



**MULHERES
APOIANDO A
EDUCAÇÃO**



Secretaria de
Educação



GOVERNO DO ESTADO
RIO DE JANEIRO
SEM TEMPO A PERDER



BOAS VINDAS

▶ **A todas e todos vocês agradecemos o interesse e desejamos sucesso na tarefa de acompanhar as famílias dos nossos estudantes!**

▶ **Esperamos que nosso encontro hoje seja muito proveitoso e valoroso para o desenvolvimento do projeto nas comunidades escolares em que vocês estão inseridas e inseridos.**



MULHERES
APOIANDO A
EDUCAÇÃO



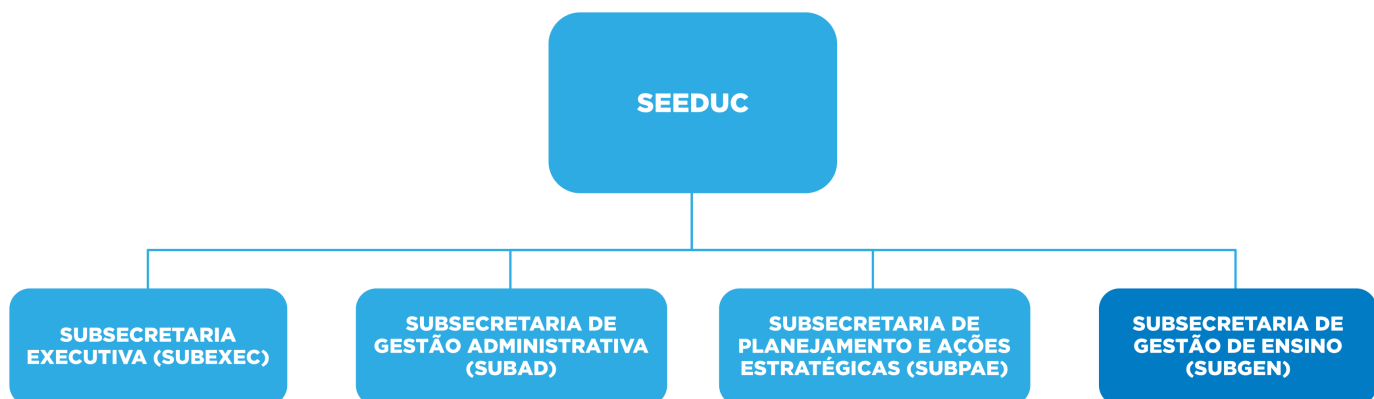
EDUCAÇÃO



GOV
RJ

ESTRUTURA BÁSICA DA SEEDUC

ESTRUTURA GERAL



MULHERES
APOIANDO A
EDUCAÇÃO



EDUCAÇÃO



GOV
RJ



ESTRUTURA BÁSICA DAS UNIDADES ESCOLARES



MULHERES
APOIANDO A
EDUCAÇÃO

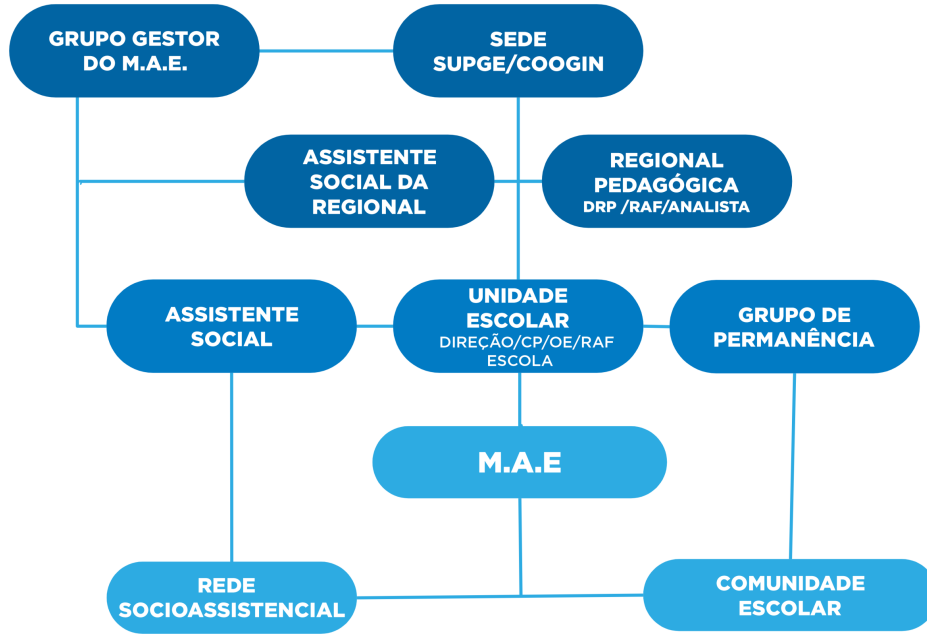


EDUCAÇÃO



GOV
RJ

ORGANOGRAMA



MULHERES
APOIANDO A
EDUCAÇÃO



EDUCAÇÃO



GOV
RJ



COORDENADORIA DE GESTÃO INTERSETORIAL E FREQUÊNCIA ESCOLAR (COOGIN)



MULHERES
APOIANDO A
EDUCAÇÃO



EDUCAÇÃO



GOV
RJ



▶ **A Coordenadoria de Gestão Intersectorial e Frequência Escolar** desenvolve ações de **prevenção e acompanhamento de situações de violação de direitos e violências**, atuando também na promoção da saúde e do desenvolvimento psicossocial dos estudantes, visando **garantir** a efetivação dos **direitos da criança e do adolescente**, o **acesso** a serviços da **rede de proteção social** e demais políticas públicas e o **acompanhamento da Frequência Escolar**, conforme legislação.

▶ **A equipe COOGIN é multidisciplinar** composta por assistentes e analistas executivos, formados em **Serviço Social** e **Psicologia**, além dos Responsáveis pela Frequência Escolar (**RAFs Regionais**).



EDUCAÇÃO



GOV
RJ

Eixos de Atuação

Orientação à Gestão Escolar

Campanhas

Controle Social

Frequência Escolar

Busca Ativa

Programas e Projetos



MULHERES
APOIANDO A
EDUCAÇÃO



EDUCAÇÃO



GOV
RJ

FREQUÊNCIA ESCOLAR

**Resolução SEEDUC
n° 5533, de 13 de
Outubro de 2017**

Estabelece normas e procedimentos relativos ao combate à infrequência e ao abandono nas unidades escolares da Secretaria de Estado de Educação, visando instituir ações que contribuam para o resgate dos alunos e sua permanência na rede estadual de educação.

INFREQUENTE

O aluno que, sem comunicação à escola, faltar dez dias consecutivos ou faltar, no prazo de um bimestre, dez dias alternados.

ABANDONO

Aluno que após as ações para acompanhamento da infrequência, não retornar à escola.



MULHERES
APOIANDO A
EDUCAÇÃO



EDUCAÇÃO



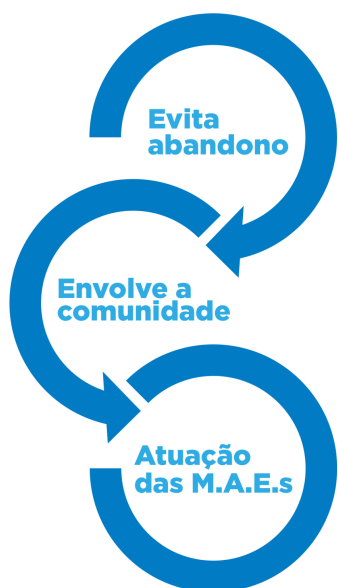
GOV
RJ

FREQUÊNCIA ESCOLAR



- ▶ São múltiplos os impactos da infrequência no cotidiano escolar e, principalmente, na vida dos nossos estudantes, por isso, entendemos que o acompanhamento atento da frequência pode colaborar na identificação do que vem motivando a ausência do estudante, o que chamamos de **fatores motivadores**.
- ▶ A partir do conhecimento desses **fatores motivadores**, torna-se possível que a escola elabore **estratégias de apoio** ao estudante e suas famílias, buscando viabilizar o retorno deste estudante e a garantia do seu aproveitamento.

FREQUÊNCIA ESCOLAR



- ▶ **Quanto antes a escola identifica** e atua sobre as situações de infrequência, **maior a chance de reversão** desse quadro, o que pode evitar que ele se torne um caso de abandono escolar, por exemplo.
- ▶ Além disso, é importante o **envolvimento de toda a comunidade escolar** no combate à infrequência: **estudantes**, seus **familiares** e/ou responsáveis, a **equipe técnico-pedagógica, professores e demais profissionais**, além da **comunidade no entorno**, sobretudo àquelas que contam com **Associações de Moradores** ou organizações que exerçam esse papel.

**Resolução SEEDUC
nº 5879, de 13 de
Outubro de 2020**

Art. 13, § 1º: entende-se por 'busca ativa' o conjunto de ações voltadas para assegurar o acesso às políticas sociais, principalmente à educação na perspectiva da aprendizagem dos estudantes em situação de potencial abandono escolar.

**Resolução SEEDUC nº
5993, de 19 de outubro
de 2021**

Art. 4º - As unidades escolares deverão articular estratégias de resgate aos alunos que não apresentem vínculo escolar por meio de busca ativa.



- ▶ Metodologia de ação baseada no princípio do **direito de toda criança, adolescente e jovem à educação** e que o mesmo se efetiva a partir de esforços **compartilhados entre a escola, o poder público em geral, a família e a sociedade**, priorizando a **intersectorialidade** como eixo principal e orientador das ações previstas.
- ▶ As ações de busca ativa tem, entre outras funções, a de **conhecer a realidade dos estudantes**, identificar **necessidades e demandas das famílias e dos territórios**, manter o **vínculo com a escola** e auxiliar no **planejamento de ações da rede socioassistencial e educacional** para a **prevenção da evasão escolar**.



BUSCA ATIVA

▶ AÇÕES 2021

▶ **FORÇA TAREFA - 30 DIAS**

· Ação prioritária realizada no período compreendido entre
· 10 de Março de 2021 à 10 de Abril de 2021 que
· consistiu no resgate dos alunos que não renovaram
· matrícula para o período letivo de 2021 - “não renovados”.

▶ **CAMPANHA RESGATE EM AÇÃO**

· Ação integrada da Subsecretaria de Gestão de Ensino,
· realizada entre os dias 21/06 a 02/07/2021, para
· acompanhamento dos alunos sinalizados com criticidade
· referente ao lançamento de notas e frequência no 1º
· Bimestre.

▶ **RESGATE DOS INFREQUENTES**

· Ação de levantamento nominal, realizada entre os meses
· de agosto e setembro de 2021, por meio dos AAGES, a
· partir da interseção dos alunos infrequentes no 1º e no 2º
· bimestres, ou seja, em situação de abandono - há cerca de
· 245 mil alunos nessa situação -, a fim de verificar a real
· situação desse estudante e o principal motivo da
· infrequência.



MULHERES
APOIANDO A
EDUCAÇÃO



EDUCAÇÃO



GOV
RJ

- ▶ A SEEDUC tem implementado diferentes ações e campanhas no sentido de resgatar os estudantes em situação de potencial e/ou efetivo abandono escolar, além de apoiar as escolas no desenvolvimento de estratégias de Busca Ativa autônomas, que levem em conta as necessidades e a realidade da escola. Entre as quais, destaca-se:

MENSAGENS POR REDES SOCIAIS E APLICATIVOS DE MENSAGENS

VISITA ÀS RESIDÊNCIAS DE ESTUDANTES (DOMICILIARES)

REUNIÕES COM PAIS E RESPONSÁVEIS

ARTICULAÇÃO COM GRÊMIOS ESTUDANTIS

ARTICULAÇÃO COM ASSOCIAÇÃO DE MORADORES

ARTICULAÇÃO COM OUTRAS POLÍTICAS PÚBLICAS

OBRIGADO!



MULHERES
APOIANDO A
EDUCAÇÃO



Secretaria de
Educação



GOVERNO DO ESTADO
RIO DE JANEIRO

SEM TEMPO A PERDER